

LETECKÁ NÁKLADNÁ DOPRAVA ZVYŠUJE HODNOTU GLOBÁLNYCH DODÁVATEĽSKÝCH REŤAZCOV

Pavol Lazový¹

Anotácia: Tento príspevok sa zaoberá problematikou trendov rozvoja nákladnej leteckej dopravy v celosvetovom meradle a jej významom v globálnych dodávateľských reťazcoch.

Kľúčové slová: globálny dodávateľský reťazec, liberalizácia, letecké aliancie, letecký náklad

Summary: This article focuses on the topic of development trends in worldwide air cargo transport and its importance in global supply chains.

Key words: air cargo, freight, global supply chain, globalisation

ÚVOD

Súčasnú svetovú hospodársku prostredie je charakteristické vplyvom viacerým globálnych trendov ovplyvňujúcich jeho fungovanie. Za jeden z najvýraznejších možno považovať vytváranie celosvetových dodávateľských vzťahov a sietí, ktorých zmyslom je dosiahnutie určitej nákladovej štruktúry a efektívnej výroby prostredníctvom tzv. štíhlejšej výroby súvisiacej s optimalizáciou zásob. Tento proces vyvolal mnohé zmeny v doprave a logistike, kde medzi najvýznamnejšie patria procesy smerujúce k intermodalite a komodalite s cieľom dosiahnuť komerčnú amodalitu². V procese tvorby stále mohutnejších globálnych dodávateľských reťazcov získava významné postavenie letecká nákladná doprava, vzhľadom na vysokú pridanú hodnotu poskytovaných služieb, čo zodpovedá trendom zvyšovania konkurencieschopnosti. Letecká nákladná doprava kontroluje vysoko konkurenčné rýchle zásielkové služby a stáva sa postupne významným dodávateľom prepravných služieb i v segmente technologicky náročnejších výrobných odvetví, o čom svedčia i údaje spoločnosti Fedex, podľa ktorých sa letecká doprava podieľa na celkových výkonoch nákladnej dopravy 2% v naturálnom vyjadrení, ale až 40 % v hodnotovom vyjadrení³. Letecká nákladná doprava v procese tvorby globálnych dodávateľských reťazcov zďaleka nedosiahla hranicu svojich produkčných možností vzhľadom na rozširujúci sa dopyt v GSC po tomto druhu prepravy na jednej strane a vzhľadom na rôzne druhy potenciálnych liberalizačných opatrení na strane druhej.

Niektoré aspekty týchto globalizačných procesov v leteckej nákladnej doprave sú predmetom úvah tohto článku.

¹ Ing. Pavol Lazový, Ekonomická univerzita v Bratislave, Obchodná fakulta, Katedra medzinárodného obchodu, Dolnozemska cesta 1, 852 35 Bratislava, Tel. +421 2 6729 1205, E-mail: palolazovy@yahoo.com

² Hansenová, H.: „Amodalizmus“ v doprave ako trend globálneho obchodu 21. storočia. In Zborník CZ Intermodal – Eurokombi . Trendy intermodality v Evrope. Lázně Bohdaneč, 13-14. 6. 2006, Univerzita Pardubice a Žilinská univerzita, s. 7 ISBN 80-7194-874-8.

³ [2]

1. POSTAVENIE LETECKEJ NÁKLADNEJ DOPRAVY VO SVETE

Impulzom pre rast svetovej leteckej nákladnej dopravy sú globalizujúce sa trhové faktory ako: globálne získavanie zdrojov (global sourcing) a globálne dodávateľské reťazce (global supply chain), globálna výroba (global manufacturing) a následná celosvetová distribúcia produktov. Nasledujúca tabuľka znázorňuje ročný percentuálny nárast nákladnej leteckej dopravy, kde vidno najväčší nárast v oblasti Ázie a najnižší v prepravných reláciách regiónu Severnej Ameriky.

Ročný percentuálny nárast nákladnej leteckej prepravy v roku 2005	
Celkovo	2,0 %
Severná Amerika (v rámci)	-2,4 %
Európa - Severná Amerika	1,4 %
Ázia - Severná Amerika	1,3 %
Severná Amerika - Latinská Amerika	-2,6 %
Európa – Ázia	9,0 %
Ázia (v rámci)	6,3 %
Čína (v rámci)	12,2 %

Zdroj: [7]

Tab.1 - Ročný percentuálny nárast nákladnej leteckej prepravy v roku 2005

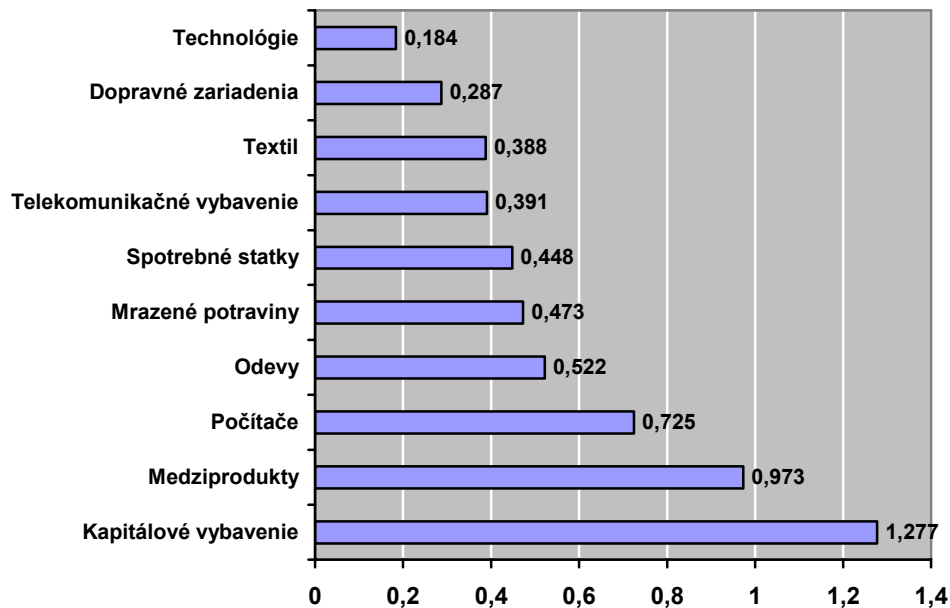
Podľa správy World Air Cargo Forecast 2006/2007, ktorú vypracovala spoločnosť Boeing, bol zaznamenaný 12 %-ný nárast svetovej leteckej prepravy medzi rokmi 2003 a 2004. V roku 2005 došlo k výraznému spomaleniu (rast dosiahol len 2%) najmä v dôsledku rastu cien leteckého benzínu koncom roka 2004.

Poradie	Letecká spoločnosť	Mld. Tonokilometrov
1	Federal Express	15,145
2	United Parcel Service	9,341
3	Korean Air Lines Co. Ltd.	8,764
4	Lufthansa	8,091
5	Singapore Airlines	7,991
6	Cathay Pacific	6,914
7	China Airlines	6,099
8	Air France	5,868
9	Cargolux	5,237
10	EVA Air	5,160

zdroj: www.iata.org

Tab. 2 - Najväčšie nákladné letecké spoločnosti podľa tonokilometrov za rok 2006

Čo sa týka jednotlivých komodít v leteckej nákladnej doprave, existujú tu disporporcie medzi tokmi tovarov do a z rôznych častí sveta. Napríklad, kapitálové vybavenie predstavuje percentuálne oveľa väčšiu časť vývozov pomocou leteckej dopravy z Európy ako z USA. Ázijskí výrobcovia sa tiež silne tlačia do tohto segmentu, kapitálové vybavenie bude najrýchlejšie rastúcim typom komodity v nasledujúcich rokoch.



Zdroj: [1]

Obr.1 - Najrýchlejšie rastúce segmenty v nákladnej leteckej doprave v období 2005-2010 (priemerný ročný nárast v miliónoch ton)

2. LIBERALIZÁCIA.

Letecká nákladná doprava zohráva dôležitú úlohu v zabezpečovaní konkurencieschopnosti a komerčného úspechu mnohých priemyselných odvetví na celosvetovej úrovni.

Historicky však ide o jednu z najviac regulovaných oblastí podnikania so silnými ochrannými opatreniami štátu. Najväčšie obmedzenia voľnej trhovej konkurencie v leteckej doprave môžu byť:

- politické - protekcionizmus, nacionalizmus, otázky vojenskej bezpečnosti
- regulačné - obmedzenia v leteckých slobodách, vlastníctvo a kontrola leteckých spoločností
- prevádzkové - kapacitné a infraštruktúrne obmedzenia

- ekonomické - monopolistická, resp. oligopolistická štruktúra trhu poskytovateľov služieb leteckej dopravy⁴

Poskytovanie služieb leteckej prepravy je v dnešnej dobe v pokročilej fáze liberalizácie, najmä na úrovni integračných zoskupení alebo cez bilaterálne, resp. multilaterálne dohody (tzv. Open Skies). Príkladom takejto dohody je aj dohoda medzi predstaviteľmi Európskej únie a USA na jar roku 2007, ktorá umožňuje spojenie hociktorých destinácií medzi EÚ a USA zabezpečované leteckými spoločnosťami z EÚ alebo USA. Ďalším dôsledkom liberalizácie je stále sa prehlbujúca kooperácia leteckých spoločností a veľmi dynamický vývoj v oblasti tvorby strategických aliancií. Postupujúcu liberalizáciu vníma odborná verejnosť pozitívne, no silnejú názory o potrebe jej ďalšieho prehľbovania, pretože stále zaostáva za požiadavkami trhu.

3. STRATEGICKÉ ALIANCIE V LETECKEJ NÁKLADNEJ DOPRAVE

Koncept vytvárania strategických aliancií a partnerstiev v leteckej doprave nie je celkom novým trendom. Už od polovice 80. rokov 20. storočia letecké spoločnosti v osobnej doprave podporovali svoj vlastný rast a expanziu na medzinárodné trhy cez vytváranie strategických aliancií ako výsledok deregulácie odvetvia leteckej dopravy a používania tzv. code-share dohôd. V nákladnej leteckej doprave dochádza k vytváraniu strategických aliancií až od začiatku nového tisícročia vytvorením dvoch najväčších aliančných zoskupení v podobe SkyTeam Cargo a WOW Alliance. Iniciatívy vzniku partnerstiev boli odozvou členov aliancií na viaceré výzvy vo vysoko regulovanom, vysoko konkurenčnom odvetví s nízkymi maržami.

V apríli 2002, Lufthansa Cargo, Singapore Airlines Cargo - druhý a tretí najväčší medzinárodný nákladný letecký dopravca a škandinávsky dopravca SAS vytvorili alianciu WOW Alliance. V júli toho istého roka sa pripojila aj spoločnosť Japan Airlines Cargo, čím bola skompletizovaná sieť destinácií aliancie a boli prepojené najväčšie svetové obchodné centrá.

Prostredníctvom úzkej spolupráce, členovia aliancie ponúkajú zákazníkovi rozšírenú sieť destinácií, pričom majú harmonizované procedúry v záujme vykonania niektorého z portfólia svojich služieb, ktorými sú: General Cargo, Premium Express a Dangerous Goods. Nezáleží, ktorý člen aliancie prevezme prepravu zásielky v celosvetovej sieti aliancie, zákazník môže počítať s rovnakými podmienkami a garanciami poskytnutia služby.

V septembri 2000, štyria leteckí dopravcovia, už vtedy partneri v rámci leteckej aliancie osobnej dopravy Skyteam spojili svoje sily a kapacity aj v rámci nákladnej dopravy. Spoločnosti Aeroméxico Cargo, Air France Cargo, Delta Air Logistics a Korean Air Cargo oznámili vytvorenie aliancie SkyTeam Cargo. V roku 2001 sa

⁴ [6]

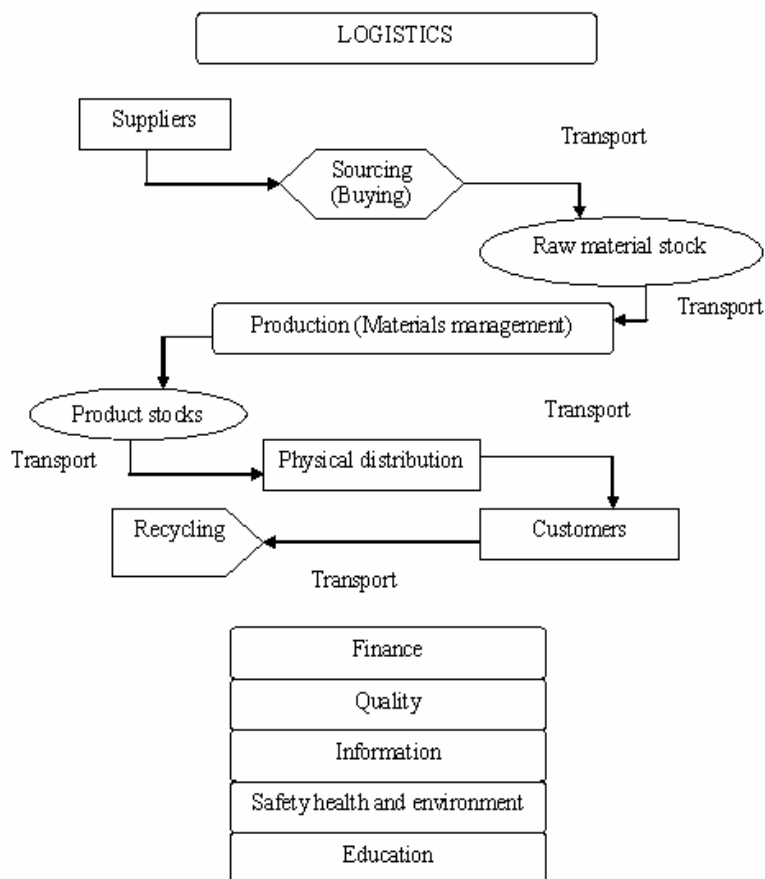
pripojili k tejto aliancii aj CSA Cargo a Alitalia Cargo. V rokoch 2004 a 2005 skompletizovali súčasnú členskú základňu spoločnosti KLM Cargo a Northwest Airlines.

Skyteam Cargo ponúka svojim zákazníkom viaceré benefity. Má vytvorenú globálnu sieť 545 destinácií v 127 krajinách, 1200 lietadiel a 8900 letov denne, čím zabezpečuje prístup do takmer všetkých častí sveta cez rozsiahly systém „hub“ centier. Partneri v rámci SkyTeam Cargo poskytujú univerzálne manipulačné procedúry zabezpečujúce konzistenciu medzi jednotlivými členmi. SkyTeam Cargo vytvoril tzv. „one roof service“, čo znamená, že až 59 % nákladu, ktorý prechádza v systéme destinácií SkyTeam aliancie je spracovaných cez integrované skladové operácie. Aliancia tiež disponuje hustou sieťou pravidelných liniek, ktoré umožňujú spoľahlivé a rýchle dodanie nákladu celosvetovo, cez deň aj v noci.

4. AIR CARGO - DÔLEŽITÝ ELEMENT GLOBÁLNYCH DODÁVATEĽSKÝCH REŤAZCOV

Do štruktúry globálnych dodávateľských reťazcov letecká nákladná doprava vstupuje cez podnikateľské aktivity dopravcov poskytujúcich prepravné služby.

V odvetví nákladnej leteckej dopravy pracujú 3 základné typy dopravcov - integrovaní expresní dopravcovia, letecké spoločnosti v oblasti osobnej leteckej dopravy využívajúce len voľný úložný priestor lietadla a leteckí dopravcovia využívajúci plnú kapacitu lietadla na prepravu nákladu. Integrovaní dopravcovia majú svoju vlastnú flotilu lietadiel a dodávkových vozidiel a zabezpečujú najmä nočné zabezpečovanie dodávok typu door-to-door. V rámci odvetvia nákladnej leteckej dopravy prepravujú takýto dopravcovia najväčšiu časť z celkového objemu letecky prepravovaných nákladov, pričom napr. v USA prepravujú okolo dvoch tretín celkového objemu nákladu prepravovaného letecky v rámci USA. Celosvetovo dosahujú v porovnaní s ďalšími dvoma základnými typmi poskytovateľov služieb nákladnej leteckej dopravy aj najvyššie prírastky prepravovaného objemu. Medzi najznámejších integrovaných expresných dopravcov patria napr. Federal Express, United Parcel Service, DHL, TNT Express atď.



Zdroj: [4]

Obr.1 - Celkový dodávateľský reťazec

V oblasti podnikania, ktoré je založené na prepravných obchodných operáciách, na riadení rizík i na kontakte a rokovaní so zákazníkmi letecká nákladná doprava využíva mnohé moderné stratégie a metódy, ktorých výsledkom je:

- veľmi dobrá komerčná dostupnosť
- jednoduchý spôsob uzatvárania prepravných zmlúv
- používa štandardizovaný a unifikovaný doklad s celosvetovou platnosťou, uznávaný i vo finančných bankových operáciách na celom svete,
- má jednoduchý spôsob odovzdávania tovaru na prepravu,
- možnosť konsolidácia a kontajnerizácie,
- nízke poistné,
- jednoduchý prístup k colnému konanie,
- e-business.

Leteckým nákladom (obr.1) sa stávajú nielen tradičné komodity (potraviny , kvety, Tlač), ale i vysokohodnotné „hi-tec“ produkty, so skracujúcimi sa životnými cyklami, a najmä lokálne priemyselné odvetvia, ktoré obchodujú s výrobkami,

medziproduktami a surovinami z hociktorej časti sveta. Teda, možno povedať, že nákladná letecká doprava sa stáva významnou dopravnou modalitou v rozvoji globálnych zásobovacích reťazcov.

ZÁVER

Letecká nákladná doprava zaznamenáva dohodový rast svojich výkonov, napriek viacerým negatívnym vplyvom v minulosti, či v súčasnom období (terorizmus, SARS, hurikány, rast ceny ropy). Tento druh dopravy má nezastupiteľnú úlohu v globálnych, medzikontinentálnych a kontinentálnych prepravných reláciách pre určité druhy dodávok, najmä dodávok tovaru vysokej hodnoty a menšieho objemu. V snahe zabezpečiť vysokú kvalitu prepravnej služby, hlavne čo sa týka kvality a presnosti dodávky možno predpokladať ďalší rast integrovaných expresných dopravcov (FedEx, UPS, DHL, ...) a vytvárania strategických aliancií a partnerstiev medzi jednotlivými dopravcami. Letecká nákladná doprava sa stáva neoddeliteľnou súčasťou stále mohutnejších globálnych zásobovacích reťazcov a zvyšuje ich hodnotu.

POUŽITÁ LITERATÚRA

- [1] Flandy, B. - Hoppin, D. Steady climb. *American Shipper* [online. cit. 2007-09-19]. Dostupné na internete: <http://www.mergeglobal.com/articles/2006-08_Steady-Climb_Article.pdf>
- [2] Global Air Cargo 2006. *Transport Intelligence Ltd* [online. cit. 2007-09-25]. Dostupné na internete: <http://www.transportintelligence.com/assets/files/Global_Air_Cargo_2006_brochure.pdf>
- [3] Hansenová, H. Prepravné služby v podmienkach medzinárodného obchodu. 2.vyd. Bratislava: Ekonóm, 2007. ISBN 978-80-225-2323-3
- [4] Hoa Ho Thi Thu. The development of intermodal transportation on shipping routes for trade between the ASEAN + 3 and the European Union-dizertačná práca. Ekonomická univerzita v Bratislave, Obchodná fakulta, 2007.
- [5] Kládva, J. Doprava zboží v kontextu světového letectví. *Logistika*, 2005, roč. 11, č. 5, s. 46-47.
- [6] Ogiermann, U. Cargolux: A Look at Market Access. *Air Cargo Forum 2006* [online. cit. 2007-09-29]. Dostupné na internete: <www.tiaca.org/2006/presentations/3.%20U%20Ogiermann%20ACF%20CalgaryFinal.ppt>

[7] World Air Cargo Forecast 2006-2007. *Boeing* [online. cit. 2007-10-15]. Dostupné na internete: <<http://www.boeing.com/commercial/cargo/wacf.pdf>>

[8] New trends in international trade, emerging business models, and the needs of small and medium-sized businesses in preparing the Framework of Standards to Secure and Facilitate Global Trade. *International Federation of Customs Brokers Associations* [online. cit. 2007-10-17]. Dostupné na internete: <<http://www.ifcba.org/UserFiles/File/wcotrendsdoc.pdf>>

[9] Zorkóciová, O. Corporate Identity II. (Vplyv interkultúrnych rozdielov na medzinárodné dimenzie Corporate Identity), Bratislava: Ekonóm, 2007, monografia, ISBN 978-80-225-2336-3

Príspevok je súčasťou projektu VEGA č.1/3761/06 - Doprava ako systémový predpoklad pre zvyšovanie konkurencieschopnosti SR v rozširujúcej sa EÚ (zodp. riešiteľ doc. Dr. Ing. Heda Hansenová, Katedra medzinárodného obchodu Obchodnej fakulty Ekonomickej univerzity v Bratislave)

Recenzent: doc. Dr. Ing. Heda Hansenová

Ekonomická univerzita v Bratislave, Obchodná fakulta, Katedra medzinárodného obchodu