

HRA NA SCHOVÁVANOU V DOPRAVĚ = HLEDÁNÍ DOPRAVNÍHO ZNAČENÍ

Ing. Petra Pydychová¹

Anotace:

S otázkou bezpečnosti a plynulosti silničního provozu se setkáváme dnes a denně. K dosažení výše uvedeného by v první řadě mělo přispívat dobře umístěné a viditelné dopravní značení.

Abstrakt:

Whit the problem of safety and fluency of a traffic we meet everyday. Well placed and clearly visible road signalling should promařily contribute to solve the above mentioned problem.

1 ÚVOD

Dnešní doba sebou přináší nejen neúměrné zvyšování počtu dopravních prostředků, ale také potenciálních nebezpečí pro uživatele pozemních komunikací. Obchodníci chtějí co nejvíce vydělávat a k tomu potřebují zákazníky, ale jak je získat? No přece dobře umístěnou reklamou. V tisku reklamu většina lidí přeskakuje, reklamu vhozenou do naší poštovní schránky hned vyhodíme. Reklamy, které si všimne snad každý je reklama kolem pozemních komunikacích, ať jsme řidiči, cestující v MHD nebo chodci reklama nás oslovuje na každém kroku. Reklamy podél pozemních komunikací, které odpoutávají pozornost účastníků silničního provozu jsou velmi nebezpečné jak pro účastníky silničního provozu tak pro jejich okolí.

1.1 PROVOZ NA POZEMNÍCH KOMUNIKACÍCH V ČR A POVINNOSTI ÚČASTNÍKŮ SILNIČNÍHO PROVOZU

Provoz na pozemních komunikacích v České republice se řídí Zákonem č. 361/2000 Sb. ve znění pozdějších předpisů (z. č. 411/2005 Sb.). Podle tohoto zákona je povinností účastníka provozu na pozemních komunikacích (PK) je řídit se pravidly provozu na PK upravenými tímto zákonem, pokyny policisty, ... (§ 4 písm. b), světelnými, případně

¹ Ing. Petra Pydychová, Univerzita Pardubice, Dopravní fakulta Jana Pernera, Katedra technologie a řízení dopravy, Studentská 95, 532 10 Pardubice, E-mail: p.pydychova@centrum.cz

i doprovodnými akustickými signály, dopravními značkami, dopravními zařízeními a zařízeními pro provozní informace (§ 4 písm. c). Pro tento zákon je účastníkem provozu každý, kdo se přímým způsobem účastní provozu na PK (řidič motorového nebo nemotorového vozidla, chodec, cyklista atd.). Většinou se účastníci silničního provozu řídí dopravním značením (DZ).

1.1.1 Svislé a vodorovné dopravní značky

Svislé dopravní značky

Podle zákona jsou svislé dopravní značky (SDZ) stálé, proměnné a přenosné. Proměnná SDZ je dopravní značka, jejíž činná plocha se může měnit. Přenosnou SDZ se rozumí DZ umístěná na červenobílé pruhovaném sloupku (stojánku) nebo na vozidle. Vyhláška č. 30/2001 Sb. zná 373 DZ.

Rozdělení svislých DZ	Označení	Počet
- výstražné značky	- (A)	- 40
- značky upravující přednost	- (P)	- 8
- zákazové značky	- (B)	- 40
- příkazové značky	- (C)	- 32
- informativní značky :	- (IP)	- 51
- provozní	- (IS)	- 72
- směrové	- (IJ)	- 22
- jiné		
- dodatkové tabulky	- (E)	- 21

Tabulka 1-1: Rozdělení svislých dopravních značek dle Vyhlášky č. 30/2001 Sb.

Vodorovné dopravní značky

Vodorovné dopravní značky jsou stálé a přechodné.

Rozdělení vodorovných DZ (V)	Počet
podélné čáry	- 7
příčné čáry	- 5
šipky	- 3
označení stání a parkovišť	- 7
označení zastávek a zákazů zastavení a	- 6

stání	
ostatní vodorovné dopravní značky	- 9

Tabulka 1-2: Rozdělení vodorovných DZ dle Vyhlášky č. 30/2001 Sb.

1.1.2 Světelné, doprovodné akustické signály a výstražná světla, dopravní zařízení a zařízení pro provozní informace

Upozorňují na nutnost dbát zvýšené opatrnosti. Pokud si někdo jako upozornění na svojí živnost dá modré blikající světlo a projíždějící řidiči si jej pletou s možným průjezdem vozidel IZS je to špatně. Potom při opravdovém průjezdu vozidel IZS nezpomalí v domnění, že jde opět o reklamu a je zle.

1.2 KDE HLEDAT DOPRAVNÍ ZNAČENÍ?

Kde hledat dopravní značení? To je otázka, kterou bychom si jako účastníci silničního provozu neměli vůbec klást. Podle § 5 Zákona č. 361/2000 Sb. se SDZ umísťují tak, aby byly pro účastníky provozu na PK, pro které jsou určeny, **včas a z dostatečné vzdálenosti viditelné**. Stálé SDZ se podle významu obvykle umísťuje při **pravém** okraji vozovky nebo **nad vozovkou**; pro zdůraznění významu mohou být značky umístěné při pravém okraji vozovky opakovány i při levém okraji vozovky nebo nad vozovkou. Pro zdůraznění významu a zlepšení viditelnosti lze SDZ umístit na retroreflexním žlutozeleném fluorescenčním podkladu (např. IP6 - Přečhod pro chodce, P4 - Dej přednost v jízdě).

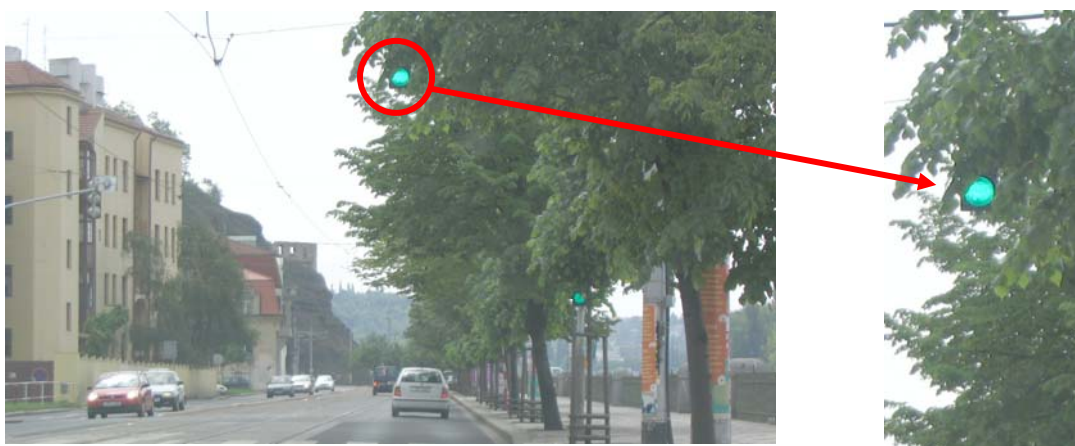
Že by DZ nebylo umístěno podle zákonů a příslušných platných norem je velmi malá pravděpodobnost, stát se může, ale cokoliv (vandalové, únava materiálu, atd.). Kamenem úrazu v tomto případě budou převážně reklamní poutače umístěné v bezprostřední blízkosti komunikací, ale také v nemalé míře bujná vegetace.

A přitom by stačilo při umísťování reklam dodržovat (§ 78 odst. (6) Zákona č. 361/2000 Sb., a to, že v bezprostřední blízkosti pozemních komunikací v obci je **zakázáno** umísťovat cokoliv, co by bylo možno zaměnit s dopravní značkou, světelným a akustickým signálem, dopravním zařízením nebo zařízením pro dopravní informace nebo co by mohlo snižovat jejich viditelnost, rozpoznatelnost nebo účinnost, oslňovat účastníky provozu na pozemních komunikacích nebo rozptylovat jejich pozornost způsobem ovlivňujícím bezpečnost provozu na pozemních komunikacích.

1.2.1 S reklamou na každém kroku

S reklamou se v dnešní době setkáme úplně všude (po stranách komunikací, ve středních dělicích ostrůvcích na budovách atd.) a v jakékoliv podobě (pevné reklamy,

proměnné reklamy atd.). Pro řidiče samozřejmě na tom nejnevhodnějším možném místě – MEZI DOPRAVNÍM ZNAČENÍM, pro zřizovatele na tom nejlepším – osloví širokou veřejnost. To, kde se co koupí levněji ví řidič dostatečně dopředu, ale jak se má chovat na silnici se dozví těsně před dopravním problémem a to už kolikrát bývá dost pozdě. Sice se říká: „Lepší pozdě než nikdy“. Ale v tomto případě to není zrovna moc vhodné. Chodec si čte billboard, ale to, že už jde na červenou neví.



Leckterý řidič je překvapen, když na něj vybafne semafor.



Řidič nejdříve uvidí červené reklamní poutače a pak si všimne třeba i dop. značek.



Umístovat stejný symbol do reklamy jako je dop. značení není zrovna nejvhodnější. A ta bezprostřední vzdálenost od DZ!!!

2 ZÁVĚR

Závěrem lze konstatovat, že to má řidič opravdu v dnešních podmínkách na silnicích opravdu těžké. Hledat dopravní značení v záplavě reklam, sledovat provoz kolem sebe a také palubní desku není snadné pro každého. Nezvládnutí těchto úkonů přináší řidičům psychické problémy a v důsledku toho dochází k nehodám. Města by si měla ujasnit, co je pro ně přednější zda reklama, nebo bezpečné silnice.

Budou se muset s problémem viditelnosti železničních návěstidel a návěstí potýkat také drážní úřady? Železnice přepraví denně spoustu obyvatel a podél kolejí je „nevyužitá plocha“, kde reklamní poutače ještě chybí. Pokud strojvedoucí třeba jen na okamžik odpoutá svojí pozornost z trati může být z toho velké neštěstí...

3 POUŽITÉ ZKRATKY:

DZ	dopravní značení
PK	pozemní komunikace
SDZ	svislé dopravní značky
IZS	Integrovaný záchranný systém

4 POUŽITÁ LITERATURA:

- [1] Zákon č. 411/2005 Sb. ve znění pozdějších předpisů
- [2] Vyhláška č. 30/2001 Sb. ve znění pozdějších předpisů
- [3]

Recenzent: doc. Ing. Václav Cempírek, Ph.D:
Univerzita Pardubice