

ŽIADOSŤ O STANOVENIE TRASY PRE PREPRAVU NADMERNÉHO A/ALEBO NADROZMERNÉHO NÁKLADU

APPLICATION FOR ROUTE ITINERARY FOR CARRIAGE OF OVERDIMENSIONAL AND/OR OVERWEIGHT LOAD

Jela Ondirková¹

Anotácia: Každá preprava nadlimitných nákladov má špecifický charakter. Dopravca musí k nej pristupovať individuálne a tomu zodpovedá voľba trasy prepravy, dopravných a prepravných prostriedkov, doprovod, spolupráca s ostatnými orgánmi a inštitúciami zodpovednými za prevádzku na pozemných komunikáciách v danej oblasti.

Kľúčové slová: preprava, nadlimitné náklady, orgány a inštitúcie

Summary: Each transport of excess loads has its specific character. The transporter needs to tackle it individually and it corresponds to the choice of transport routes, traffic and transport resources, support, cooperation with other bodies and institutions responsible for operating on roads in the specific area.

Key words: transport, excess loads, traffic and transport

ÚVOD

Doprava ako súčasť infraštruktúry vytvára podmienky pre pohyb materiálu akéhokoľvek druhu. Trhové prostredie domácich a zahraničných podnikateľských subjektov si vynucuje podmienky pre všetky formy dopravy a prepravy svojich produktov. Dopravné a prepravné procesy je možné systematicky hodnotiť za pomoci rozhodujúcich faktorov a zásad meraní kvality. Výstupom je snaha uspokojiť predpokladané potreby zákazníka.

Kvalita dopravy a prepravy, pohyb materiálu v priestore a čase, závisí aj od vhodnosti používania jednotlivých druhov dopravy. Prioritné riešenie prepravných spoločností je spoľahlivé prepojenie s čo najmenším dopadom na životné prostredie.

1. NADROZMERNÁ A NADMERNÁ PREPRAVA

Prepravy sa líšia celým radom podmienok. Často sa označujú aj ako špeciálne – zvláštne a môže ich vykonávať len dopravca s patričnou licenciou, ktorý okrem základných odborných znalostí z cestnej dopravy musí byť odborne spôsobilý aj na osobitné požiadavky prepravy tohto druhu.

¹ Ing. Jela Ondirková, PhD., Žilinská Univerzita, Fakulta špeciálneho inžinierstva, Katedra technických vied a informatiky, Ul. 1. mája 32, 010 26 Žilina, E-mail: Jela.Ondirkova@fsi.utc.sk

Zvláštnym užívaním pozemných komunikácií sa podľa zákona č. 135/1961 Zb., rozumie užívanie diaľnic, ciest a komunikácií iným než zvyčajným spôsobom alebo na iné účely, než na ktoré sú pozemné komunikácie určené.

K zvláštnemu užívaniu pozemných komunikácií a tým poskytovaniu základných prepravných služieb patria aj požiadavky na prepravu hmotnostne a rozmerovo nadlimitných nákladov. Svojim charakterom výrazne vplyvajú na stav cestnej infraštruktúry, bezpečnosť a plynulosť cestnej premávky.

Tab. 1 – Základné prípustné rozmery podľa Nariadenia Vlády SR č. 403/2005 Z. z.

Najväčšia povolená šírka pre cestné nákladné motorové vozidlá a ich prípojné vozidlá	2,55 m
Najväčšia povolená výška pre cestné nákladné motorové vozidlá a ich prípojné vozidlá	4,00 m
Zaťaženie na jednotlivé nápravy na motorových vozidlách	10,0 t
Zaťaženie jednotlivej hnacej nápravy na motorových vozidlách	11,5 t
Celková hmotnosť jazdnej súpravy	48,0 t
Najväčšia povolená dĺžka súpravy ťahača s návesom	16,50 m
Najväčšia povolená dĺžka súpravy ťahača s jedným prívesom	18,75 m

Zdroj: www.asb.sk

Maximálne hmotnosti resp. nápravové tlaky a vonkajšie rozmery cestných vozidiel prevádzkovaných v krajinách EÚ sú zakotvené v smerniciach 85/3/EEC, 86/360/EEC, 86/364/EEC, 88/218/EEC, 89/338/EEC, 89/460/EEC, 89/461/EEC a 91/60/EEC. V Slovenskej republike sú tieto regulačné opatrenia pre cestné vozidlá stanovené vyhláškou MDPT č. 116/1997, o podmienkach prevádzky vozidiel na pozemných komunikáciách.

Za **nadrozmernú** je preprava v SR považovaná tá, ak sú pri preprave prekročené najväčšie prípustné rozmery stanovené Nariadením Vlády SR č. 403/2005 Z. z. Povolenie na prepravu resp. jazdu je potrebné aj za používanie vozidiel na pozemných komunikáciách, napr. rôznych žeriavov, ale aj špeciálnych nákladných vozidiel a prípojných vozidiel, ktoré nemusia prepravovať náklad.

Za **nadmernú** je považovaná preprava, ak sú pri preprave prekročené najväčšie prípustné rozmery stanovené Nariadením Vlády SR č. 403/2005 Z. z., t.j. ak pohotovostné hmotnosti presahujú mieru ustanovenú osobitnými predpismi.

2. POVOLENIA NA ZVLÁŠTNE UŽÍVANIE POZEMNÝCH KOMUNIKÁCIÍ

Firmy vykonávajúce nadrozmernú, resp. nadmernú prepravu musí mať okrem vhodnej dopravnej techniky aj informácie o miestnych podmienkach, dokonale poznať legislatívu štátov a regiónov cez ktoré prepravu vykonávajú. Nesmú chýbať povolenia štátnych a miestnych úradov pre neštandardnú prepravu, ktorá narúša plynulosť cestnej premávky, a zároveň musí vyhovovať technickému stavu vozoviek.

O **povolenie k vykonaniu prepravy pre nadmerné a nadrozmerné náklady**, na "zvláštne užívanie" diaľnice, cesty a miestnej komunikácie, musí dopravca požiadať na základe

podkladu ustanovenia § 3 cestného zákona č. 135/1961 Zb. (úplne znenie zákona č. 55/1984 Zb.) a § 11 vykonávacej vyhlášky č. 35/1984 Zb., príslušný štátny orgán. Ten po prerokovaní s príslušným dopravným inšpektorátom stanoví konkrétne podmienky.



Zdroj: www.asb.sk

Obr. 1 - úsek diaľnice v dĺžke 9 595 m, prechádzajúci mestom Považská Bystrica

K orgánom štátnej správy zaoberajúcich sa správou ciest pozemných komunikácií patrí:

- 1. ministerstvo dopravy, pôšt a telekomunikácií SR,**
- 2. krajské úrady pre cestnú dopravu a pozemné komunikácie** - povoľujú zvláštne užívanie diaľnic a ciest 1. triedy na prepravu nadmerne ťažkých, alebo nadrozmerných predmetov a vozidiel ak prepravná trasa presahuje územný obvod jedného obvodného úradu dopravy, ak prepravná trasa presahuje územný obvod kraja. Užívanie diaľnice povoľuje krajský úrad dopravy na ktorého území sa preprava začína po dohode s dopravným inšpektorátom. Dodatočne vyberajú rozhodnutím zvýšený správny poplatok ak sa nadmerná a nadrozmerná preprava vykonala na diaľnici alebo na ceste bez povolenia. Rozhodnutie vydá ten krajský úrad dopravy, na ktorého území sa nepovolená preprava zistila.
- 3. obvodné úrady pre cestnú dopravu a pozemné komunikácie** - povoľujú zvláštne užívanie diaľnic a ciest 2. a 3. triedy na nadmernú a nadrozmernú prepravu, ak prepravná trasa nepresahuje územný obvod jedného obvodného úradu dopravy.

Na miestnych a verejne prístupných účelových komunikáciách nadrozmerné a nadmerné prepravy povoľuje obec.

Zvláštnym užívaním pozemných komunikácií sa zaoberá aj organizácia Medzinárodná únia cestných dopravcov (International Road Transport Union - IRU). Jej cieľom je snaha o štandardizáciu najväčších užitočných hmotností rovnakého druhu vozidiel. IRU vychádza zo skutočnosti, že aj napriek veľkému technickému pokroku pri výstavbe ciest a obmedzovaní agresívneho vplyvu kolies vozidiel na povrch vozoviek sa takmer vo všetkých krajinách národné predpisy o maximálnych hmotnostiach a rozmeroch úžitkových vozidiel líšia a ich rozmery alebo hmotnosť presahujú mieru ustanovenú osobitnými predpismi.

V žiadosti o vykonanie prepravy sa uvádzajú okrem **údajov o žiadateľovi - dopravcovi, účelu, rozsahu, času a opakovania prepravy**, hlavne technické údaje ako **druh nákladu a typ vozidla (jazdnej súpravy), hmotnosti, rozmery, počty náprav, ich zaťaženie, návrhy trasy prepravy, obrysový náčrt a termín prepravy**. Žiadosť podrobne uvádza jednotlivé časti povolenia, ako napr.:

- Preprava hmotnostne nadlimitného nákladu sa povoľuje len vtedy, ak nie je možno ho rozdeliť na časti, pri ktorých by pri preprave neboli prekročené limity všeobecne záväzného predpisu.
- Druh, typ, príp. evidenčné čísla vozidiel, ktoré sa majú použiť, (druh prípojného vozidla definovať v súlade s nariadením vlády SR č. 403/2005 Z. z t.j. „príves/náves“).
- Údaje o hmotnosti, počte, zaťažení, rázvore náprav, o počte, rozmeroch, hustení a typoch pneumatík jednotlivých náprav, o najmenšom polomere otáčania vozidla alebo súpravy a tomu zodpovedajúcemu najmenšiemu vonkajšiemu polomeru otáčania
- Ak nadrozmerná preprava pri výške nad 4,5m má prechádzať pod trolejovým vedením, dopravca je povinný vyžiadať si súhlas na kríženie od správcu, vlastníka, alebo prevádzkovateľa trolejového vedenia. V prílohe je súhlas na kríženie trolejového vedenia pri nadrozmernej preprave nad 4,5m výšky.
- Požaduje súhlas na kríženie železničnej dráhy pri nadmernej a nadrozmernej prepravy nad 60t. Žiadosť o súhlas je potrebné predložiť v takom časovom predstihu, aby objednanie technického dozoru bolo minimálne 10 dní pred prepravou.

3. ŠPECIFIKÁ NADMERNEJ A NADROZMERNEJ PREPRAVY

Podľa vyhlášky č.35/1984 Zb. žiadosť sa musí podať spravidla štyri týždne vopred. Taktiež je potrebné priložiť prehlásenie žiadateľa (doprovca) o tom, že vopred preveril ním navrhovanú trasu.

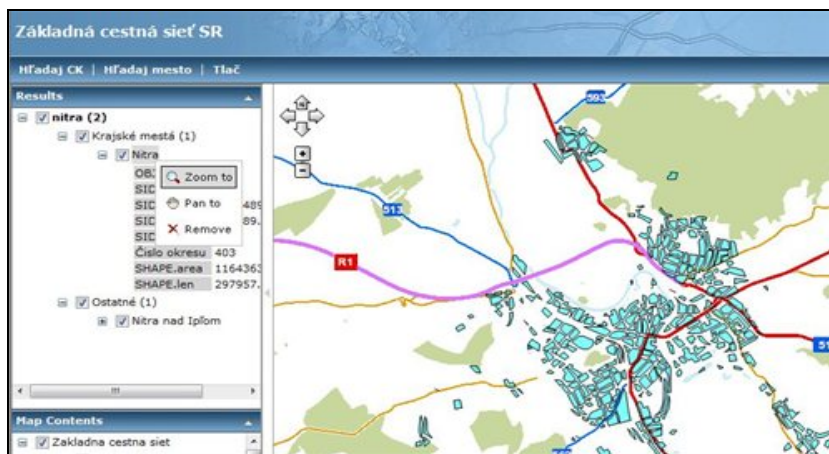


Zdroj: MP-príloha

Obr. 2 – trasy preprav nadrozmerných nákladov v SR

Súčasťou **prípravovanej trasy**, resp. viacerých trás je aj ich prieskum s presne vypracovanou fotodokumentáciou. Na stanovovanie prepravných trás využíva Slovenská správa ciest a Diaľničná spoločnosť údaje ústrednej technickej evidencie cestných

komunikácií, ktoré sa prepočtom vyhodnocujú, a dopravca dostane pokyny, ako má prechádzať cez jednotlivé úseky na prepravnej trase. Pri určovaní trasy sa posudzuje jej *profil*, ale taktiež *nosnosť mostov, údaje o intenzite dopravy, parametre križovatiek, úrovňové železničné prejazdy, podjazdové výšky*, taktiež napr. pri dlhých nákladoch je dôležité vedieť presne *polomer oblúkov ciest*, pri extrémne ťažkých nákladoch sa stanovuje trasa, ktorá obchádza mosty, pri nadrozmerných sa zisťuje zásah do vedľajších jazdných pruhov.



Zdroj: www.asb.sk

Obr. 3 – Vyhľadávanie cestnej komunikácie

Pri preprave, ktorá svojou šírkou zaberá viacero jazdných pruhov, sa odporúča za asistencie policajtov dopravu na niektorých úsekoch ciest presmerovať alebo odstaviť.

Potreba uzávierky, prípadne obchádzky, sa musí ihneď oznámiť okresnej inšpekcii požiarnej ochrany a záchrannej službe. Rozhoduje o nej cestný správny orgán po dohode s dopravným inšpektorátom a s prevádzkovateľom hromadnej verejnej dopravy. Uzávierka a obchádzka sa musia označiť predpísaným spôsobom. Na označenie uzávierky treba uviesť aj čas jej trvania, ak presahuje tri dni. Označenie uzávierky a obchádzky zabezpečuje žiadateľ na svoje náklady a zodpovedá za stav tohto označenia po dobu uzávierky a obchádzky. Ak sa má uzávierka alebo obchádzka časovo alebo miestne rozšíriť, treba podať novú žiadosť a vydať nové rozhodnutie.

Ak si však preprava vyžaduje uzávierku diaľnice, rýchlostnej cesty, žiadosť musí obsahovať:

- presné označenie uzávierky,
- návrh trás obchádzky vrátane grafickej prílohy a údajov týkajúcich sa zvýšenej spotreby pohonných látok v dôsledku uzávierky,
- stanovisko správcu komunikácie.

V prípade potreby sa okrem iných v týchto podmienkach odrazí i **potreba o vykonávanom sprevádzaní**, o ktorom sa motoristická verejnosť informuje cestou oznamovacích prostriedkov. Pri extrémnych nákladoch je často stanovený aj čas, kedy sa môže nadrozmerná preprava realizovať, a sú to väčšinou nočné hodiny. Limitovaná je aj

rýchlosť súpravy, pri väčších prepravách môže byť maximálne 30km/h. Podmienky legislatívy, požiadavky na technické vybavenie sprievodných vozidiel, či povinnosti a práva pracovníkov sprievodu v jednotlivých členských štátoch Európskej únie sú rozdielne. (napr. v škandinávskych krajinách sú povolené tzv. giganávesy s celkovou dĺžkou vozidla s návesom až 25,25 m).



Zdroj: www.asb.sk

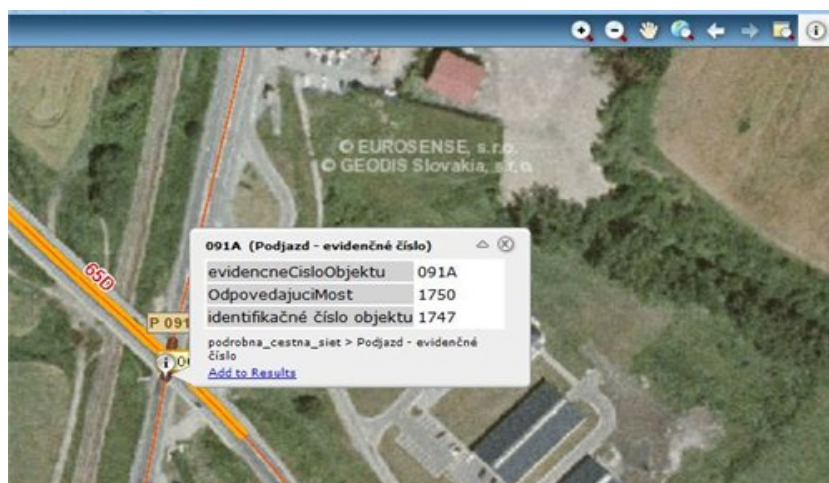
Obr. 4 – Nadrozmerná preprava

Ďalším z prípadov je riešenie prekážky. Prepravca v tomto prípade musí mať **povolenie na dočasné odstránenie prekážky**, ku ktorému sa vyjadrí aj majiteľ alebo prevádzkovateľ danej prekážky (telekomunikačné a energetické spoločnosti). Môžu to byť napríklad káble natiiahnuté ponad cestu, ktoré prekážajú pri preprave. Stáva sa totiž, že pri vysokom náklade treba dodávku prúdu prerušiť a káble prestrihnúť. Na demontáž a montáž dopravného značenia sa prizývajú špecializované montážne firmy, ktoré pracujú pod dohľadom správcu komunikácie

Každú prípadnú zmenu, nutnosť vykonania nevyhnutných úprav na pozemných komunikáciách, je dopravca povinný nahlásiť príslušnému stavebnému úradu. V oznámení je potrebné uviesť čas, miesto, účel, rozsah a jednoduchý technický popis úprav. Opatrenia týkajúce sa úprav na susediacim pozemku s komunikáciou alebo stavbe sa riadia podľa zákona č. 50/1976 Zb., o územnom plánovaní a stavebnom poriadku (stavebný zákon).

Jedným zo závažných parametrov hodnotenia pri povoľovaní zvláštnej prepravy je **zat'azenie mostov**, ktoré je nutné overovať statickým posúdením.

V prípade, že treba prepraviť náklad s extrémnou hmotnosťou a neexistuje iná možná trasa ako cez most, dochádza k jeho podopreniu. Túto činnosť vykonávajú špecializované firmy na základe posudku statika a prevádzkovateľa mosta. Podoprenie mosta sa vykonáva špeciálnymi stojkami, ktoré sa po ukončení prepravy odstránia. Mosty sa pravidelne kontrolujú a premeriavajú, pretože používaním ich nosnosť klesá. Práve kvôli takýmto komplikáciám sú často hmotnosť a výška nákladu problematické parametre. Na diaľnici je pod mostom výška maximálne 5 - 5,2m, pri nových stavbách 5,5m. Staršie stavby majú výšku 4,7m a na prekonanie takýchto prekážok sa využívajú špeciálne znížené návesy.

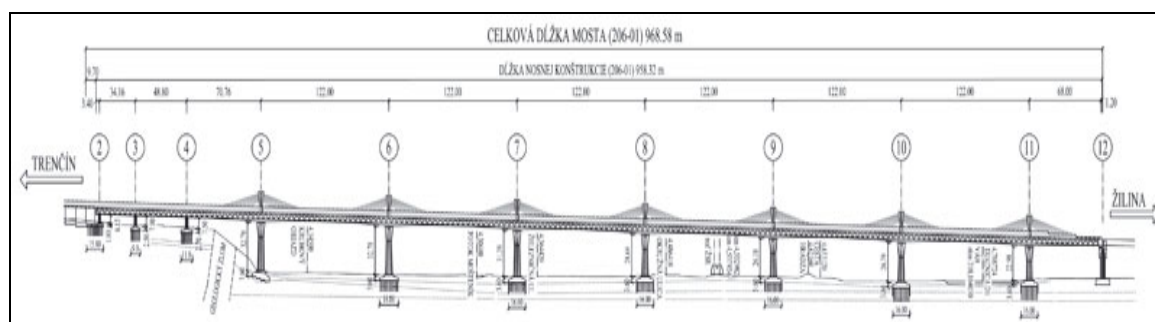


Zdroj: MP-priloha

Obr. 5 – Identifikácia vlastníka - správcu

Spomenutá zaťaženosť mostov a komunikácií sa vo zvýšenej miere posudzuje pri preprave vozidiel a nákladov s celkovou hmotnosťou vyššou ako 60ton. Tieto prepravy sa povoľujú len výnimočne, aj to len za predpokladu, že žiadateľ preukáže, že nie je možné znížiť hmotnosť nákladu (napr. preprava komponentov pre jadrovú elektrárňu), alebo nemôže byť použitý iný spôsob prepravy. V tom prípade je potrebné v žiadosti ešte uviesť:

- návrh trasy prepravy spracovaný Slovenskou správou ciest (SSC), ktorý obsahuje posúdenie zaťažiteľnosti mostov vzhľadom k parametrom danej prepravy,
- ak nadmerná preprava s celkovou hmotnosťou nad 60 ton má na úrovni koľají krížiť železničnú dráhu (s výnimkou krížovania železničnej vlečky), dopravca je povinný vyžiadať si súhlas na kríženie od vlastníka alebo prevádzkovateľa železničnej dráhy.



Zdroj: www.asb.sk

Obr. 6 – Konkretizovanie úsekov mosta



Zdroj: www.asb.sk

Obr. 7 – Mostný objekt

Za vydanie povolenia na zvláštne užívanie diaľnic, ciest a miestnych komunikácií (nadmernú a nadrozmernú prepravu) sa podľa zákona č. 145/1995 Z. z. vyberajú správne poplatky, od ktorých sú oslobodené:

- vozidlá ozbrojených síl,
- vozidlá ozbrojených bezpečnostných zborov,
- presúvajúce sa stroje a zariadenia pri poľnohospodárskych prácach,
- nadrozmerné a nadmerné prepravy organizované tuzemskou alebo zahraničnou inštitúciou na účel humanitnej pomoci.

ZÁVER

Väčšina prepráv má individuálny charakter a vyžadujú si pre ich vykonanie špeciálne dopravné a prepravné prostriedky. Prepravu nadrozmerných nákladov nemôže vykonávať bežná dopravná spoločnosť, takejto činnosti sa môže venovať len skúsená spoločnosť, ktorá má dostatočné skúsenosti a náležité vybavenie pre zabezpečenie bezpečnej prepravy nadrozmerného nákladu.

POUŽITÁ LITERATURA

- (1) KAPLAN, V., ONDIRKOVÁ, J., 2006: Организация перевозок тяжелых крупногабаритных грузов в Чехии и Словакии In: *Сборник доклады XVI. международна научна конференция ТРАНСПОРТ 2006*. София: ВТУТД, 9.-10.11.2006, s. I-30. ISBN-954-12-0130-X
- (2) MP – pre povoľovacie konanie na zvláštne užívanie pozemných komunikácií pri prepravách nadmerných a nadrozmerných nákladov [účinnosť od 1.6.2008] Dostupné z : < http://www.ssc.sk/files/documents/technicke-predpisy/tp2008/priloha_12_mp_1_2008.pdf
- (3) NV SR č.403/2005 Z.z.
- (4) *Projekt Stavba roka* [online]. [cit. 2010-10-08] Dostupné z : < <http://www.asb.sk/stavba-roka-2010-ma-2-hlavne-ceny/galeria/4354/32839>>.